



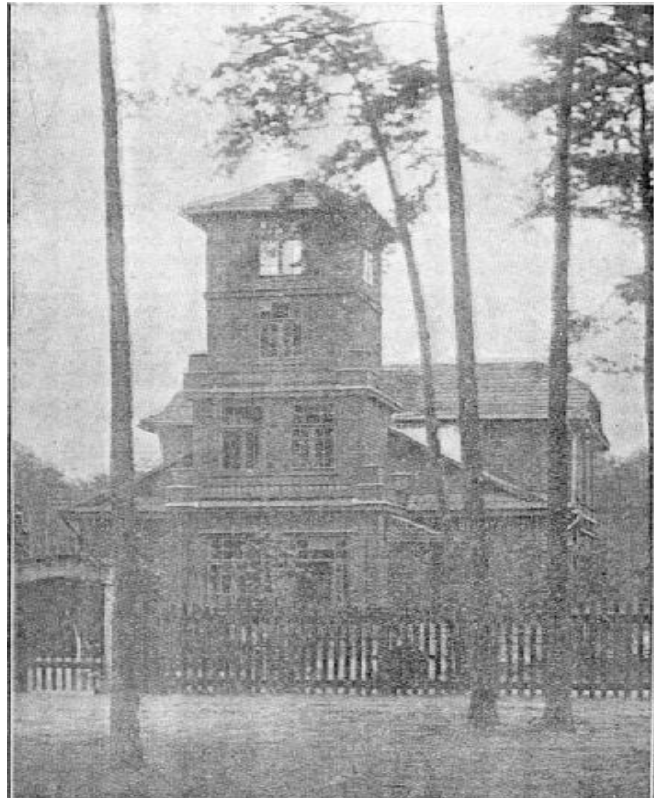
„ORLA STRZECHA”

Zarząd Okręgowy Warszawa

Jaka dziwna nazwa? Kto ją wymyślił? Co się za nią kryje?

„Orla Strzecha” to nazwa nieruchomości - willi z dużym kawałkiem lasu w Świdrze pod Warszawą.

Dziwną nazwę nadał jej pierwszy właściciel kupiec Aleksander Haniewicz. Być może ze względu na wysoką wieżę zdobiącą budynek.



„ORLA STRZECHA” lata 30-te

Nieruchomość zajmowała obszar około 7.500m² i składała się z ogrodu warzywno – owocowego , lasu sosnowego , oraz willi o 8 ubikacjach.

W czerwcu 1928 roku posiadłość odkupił od pierwszego właściciela Związek Pracowników Więziennych.

Związek Zawodowy prawie od samego początku swego istnienia (styczeń 1919 roku) zmierzał do budowy domu własnego , w którym pomieściłyby się biura Związku i projektowanych przy nim instytucji, jak również lokale dla członków wymagających odpowiedniego wypoczynku. W marcu 1922 roku powołał instytucję „Nasz Dom” , zamienioną później na Komitet Budowy Domów Uzdrawiskowych. Na IX Zjeździe w 1927 roku podjęto uchwałę o opodatkowaniu się na cel budowy domu uzdrawiskowego w wysokości 1% miesięcznie od pobieranych poborów. X Zjazd składkę obniżył do połowy.

Komitet Budowy Domów Uzdrawiskowych , łącznie z Zarządem Głównym , z ubieranych pieniędzy funkcjonariuszy (1928r. – 39.600,97zł) i zaciągniętej pożyczki nabył posiadłość za kwotę 75.875zł.

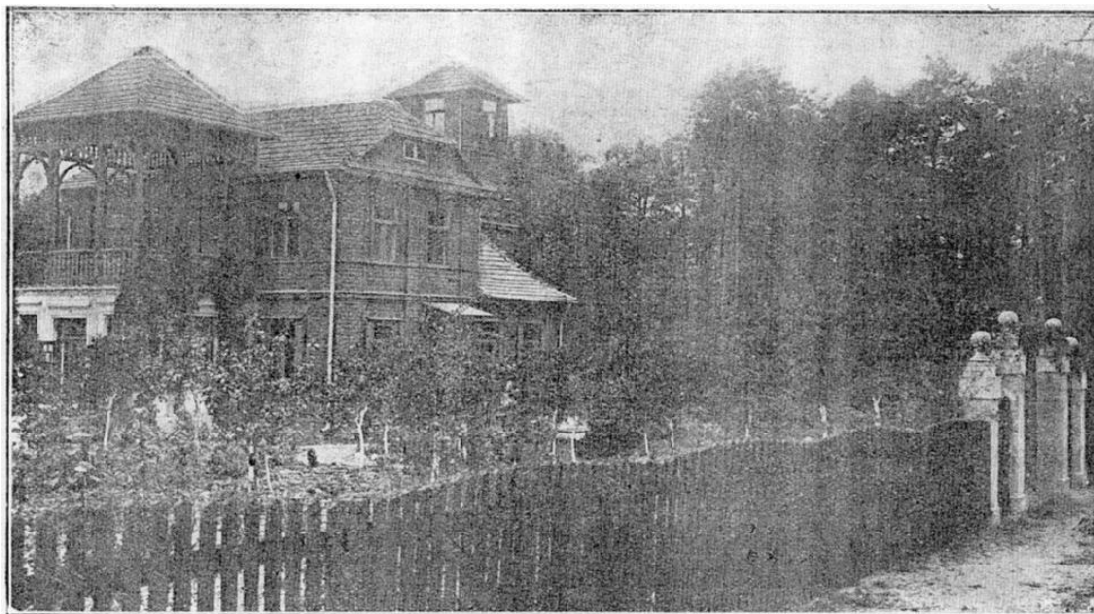
Wobec konieczności poczynienia poważnych nakładów na przerobienie nabytej posiadłości na właściwy dom zdrowia oraz wskutek braku odpowiednich funduszy , Komitet Uzdrawiskowy postanowił urządzić tymczasowo w niej kolonie letnie dla dzieci pracowników więziennych. Kolonie te podzielono na 3 sezony, urządzając je w każdym sezonie dla 30 dzieci. Dzieci spędzały wakacje po 7 tygodni , pod opieką specjalistów – wychowawców. Mieszkanie i całkowite utrzymanie dawał bezpłatnie Komitet , rodzice ponosili tylko koszty przejazdu tam i z powrotem.

Działalność wypoczynkowo - uzdrowiskowa w „Orlej Strzesze” trwała do wybuchu II Wojny Światowej. Po wojnie nowe władze przejęły nieruchomość na skarb państwa jako własność porzuconą.

Obecnie większa część pierwotnej działki ma właścicieli prywatnych . Jedyne sam , mocno posunięty w latach budynek , bez pięknej wieży, z resztkami ogrodu (1359m2) pozostał własnością skarbu państwa.

Zarząd Okręgowy obecnego NSZZ FiPW w Warszawie urządza biegi przełajowe nawiązujące do tradycji imprez organizowanych w „Orlej Strzesze”.

Związek Zawodowy Funkcjonariuszy i Pracowników Służby Więziennej , czując się spadkobiercą tradycji przedwojennego związku , czyni starania o odzyskanie historycznej nieruchomości, która była nabyta za składkowe pieniądze, uboższych przecież w stosunku do dnia dzisiejszego, funkcjonariuszy przedwojennej formacji więziennej.



„ORLA STRZECHA” lata 30-te



„ORLA STRZECHA” DZIŚ